

पूर्ण स्पर्धेत मूल्यनिर्धारण

(Price Determination Under Perfect Competition)

अर्थशास्त्रज्ञांनी पेढी व उद्योग ह्या वेगवेगळ्या संकल्पना लक्षात घेतल्या आहेत.

पेढीची व्याख्या – प्रा. सॅम्युअलसन – “ पूर्ण स्पर्धेच्या अंतर्गत पेढी पाहिजे तितक्या वस्तूंच्या मात्रा बाजारातील प्रचलित किंमतीला विकू शकते. परंतु बाजारातील किंमती मध्ये वाढ किंवा घट करण्याची क्षमता तिच्यामध्ये नसते.”

(One who can sale all he wishes at the growing market price but he is unable in any appreciable degree to raise or depress that market price)

- Samuelson P.A.

“पेढी म्हणजे वस्तूचे उत्पादन करणारी एक संस्था होय.”

उद्योगाची व्याख्या – प्रा. सॅम्युअलसन – ‘पूर्ण स्पर्धेच्या अंतर्गत अनेक प्रतिस्पर्धी पेढ्यांच्या समूहाला उद्योग म्हटले जाते.

श्रीमती जॉन रॉबिन्सन यांच्या मते “जेव्हा बाजारपेठेत उत्पादक व ग्राहकांची संख्या फार मोठी असते, प्रत्येक उत्पादकाच्या उत्पादनासाठी असलेली मागणी परिपूर्ण, लवचिक असते. ग्राहकांमध्ये वस्तू खरेदी करण्यासाठी तर विक्रेत्यांमध्ये वस्तू विक्रीसाठी स्पर्धा असते तेव्हा त्या बाजारपेठेला पूर्ण स्पर्धा युक्त बाजारपेठ म्हणतात.

पूर्ण स्पर्धेची वैशिष्ट्ये – पूर्ण स्पर्धेचे खरे स्वरूप समजण्यासाठी पूर्ण स्पर्धेची वैशिष्ट्ये लक्षात घ्यावी लागतात. ही वैशिष्ट्ये खालील प्रमाणे आहेत.

१. क्रंते व विक्रेत्यांची फार मोठी संख्या – (Large Number of Buyers and salers) – जेव्हा बाजारात उत्पादक म्हणजेच विक्रेत्यांची संख्या फार मोठी असते. प्रत्येक विक्रेता एकूण उत्पादनाच्या अल्पप्रमाणात वस्तूचे उत्पादन व विक्री करतो. कोणताही एक विक्रेता स्वतःच्या विक्री परिमाणात बदल करून एकूण पुरवठ्यावर व किंमतीवर परिणाम करू शकत नाही. बाजारात निश्चित झालेल्या किंमतीला त्याला वस्तूची विक्री करावी लागते. दुसऱ्या बाजूने क्रंते म्हणजे ग्राहकांची संख्या फार जास्त असते. तरीही प्रत्येक ग्राहक अल्पप्रमाणात वस्तूची मागणी करतो. ग्राहकाने आपल्या मागणीत बदल केला तरी एकूण मागणीवर व किंमतीवर त्याचा काहीच परिणाम होणार नाही. त्याला बाजारात निश्चित झालेल्या किंमतीला वस्तूची खरेदी करावी लागते.

२. एकरूप वस्तूचे उत्पादन (Homogeneous Product) – उत्पादकाची संख्या फार जास्त असली तरीही सर्व उत्पादक एकरूप वस्तूचे उत्पादन करतात. म्हणजेच वस्तू

रंग, रूप, आकार, चव, वजन, गुणधर्म इत्यादी बाबतीत सारख्या असतात. किंबहुना वस्तू पूर्ण पर्यायी असतात. त्यामुळे वस्तूची एकच किंमत बाजारात आढळते.

३. मुक्त प्रवेश व गमन (Free Entry and Exit) — उद्योगात नवीन पेढ्यांना प्रवेश करण्याचे किंवा उद्योगातून बाहेर पडण्याचे पूर्ण स्वातंत्र्य असते.

वरील तीन वैशिष्ट्ये असलेल्या बाजारपेठेत शुद्ध स्पर्धा (Pure competition) असते.

४. बाजारपेठेचे पूर्ण ज्ञान (Perfect Knowledge) — ग्राहकांना विक्रेत्यासंबंधी व वस्तूच्या किंमतीसंबंधी पूर्ण माहिती असते. त्यामुळे एकसारख्या वस्तूची एकच किंमत निश्चित होते.

५. पूर्ण गतिशीलता (Perfect Mobility) — क्रेत्यात आणि विक्रेत्यात पूर्ण गतिशीलता पाहिजे. क्रेत्यामधे विक्रेते बदलविण्याची क्षमता पाहिजे व विक्रेत्यांमधे ग्राहक बदलविण्याची क्षमता पाहिजे. त्याचप्रमाणे उत्पादक घटक पूर्ण गतिशील राहायला पाहिजे.

६. विक्रेत्यांमधे कोणत्याही प्रकारचे संगनमत नसते.

७. परिवहन व्यय नाही — वस्तू एका बाजारातून दुसऱ्या बाजारात नेण्यासाठी येणाऱ्या परिवहन व्यय शून्य किंवा नगण्य असतो. परिवहन व्ययामुळे वस्तूच्या किंमतीत फरक पडू शकत नाही.

वरील सर्व वैशिष्ट्ये आढळतात त्या बाजारपेठेला पूर्ण स्पर्धायुक्त बाजारपेठ असे म्हणतात.

पूर्णस्पर्धेत मूल्यनिर्धारण — पूर्ण स्पर्धेत वस्तूचे मूल्य मागणी पुरवठ्याच्या संतुलनाने निश्चित होते. वस्तू खरेदी करण्यासाठी ग्राहकांमधे स्पर्धा असते, तर विक्री करण्यासाठी विक्रेत्यांमधे स्पर्धा होते. कालावधीचा मागणी व पुरवठ्यावर परिणाम होतो. त्यानुसार किंमतीवर देखील परिणाम होतो.

मूल्यनिर्णयात समय तत्व — कालावधीचे अति अल्पकाळ, अल्पकाळ व दीर्घकाळ असे प्रकार आहेत. त्यानुसार वेगवेगळ्या कालावधीत निश्चित होणाऱ्या मूल्याचेही तीन प्रकार पडतात.

१. अतिअल्पकालीन बाजारभाव किंवा विपणीमूल्य

(Very short period market price)

२. अल्पकालीन प्रसामान्य किंमत (Short period Normal Price)

३. दीर्घकालीन प्रसामान्य किंमत (Long Period Normal Price)

१. अतिअल्पकालीन बाजारभाव किंवा विपणीमूल्य — अतिअल्पकाळ म्हणजे काही तासांचा किंवा एका दिवसाचा अवधी होय. अतिअल्पकाळात वस्तूची किंमत मागणी पुरवठ्याच्या संतुलनाने निश्चित होते.

अतिअल्पकाळात वस्तूची मागणी — अतिअल्पकाळात वस्तूची मागणी मागणीच्या नियमानुसार होते. म्हणजेच इतर परिस्थिती स्थिर असताना वस्तूच्या किंमतीत वाढ झाल्यास मागणी घटते व किंमतीत घट झाल्यास मागणी वाढते. यावेळी लोकसंख्या, लोकांचे उत्पन्न, वस्तुविषयी आवड निवड, फॅशन, परस्पर पूरक व पर्यायी वस्तूच्या किंमती

पूर्ण स्वर्धेत मूल्यनिर्घारण

वस्तुची सीमांत उपयोगिता इत्यादी घटक स्थिर असतात. किंमतीच्या विरुद्ध दिशेने मागणी बदलते म्हणून मागणीचा वक्र वरून खाली येणारा ऋणात्मक उताराचा असतो.

अतिअल्पकाळात वस्तूचा पुरवठा - बाजार अवधी म्हणजे काही तासांचा किंवा एका दिवसाचा अवधी होय. या कालावधीत मागणीनुसार पुरवठ्यात बदल करता येत नाही. वस्तूचा पुरवठा ह्या कालावधीत स्थिर असतो. किंमत कमी जास्त झाली तरी पुरवठा कायमच राहतो. म्हणून पुरवठ्याचा वक्र अक्ष आसाला लंब राहतो.

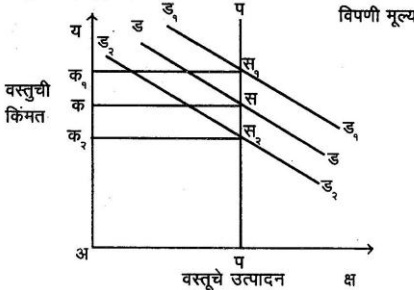
मागणी पुरवठ्याचे संतुलन -

उदाहरणाद्वारे स्पष्टीकरण तक्ता क्र. २१.१

वस्तूची किंमत	वस्तूची मागणी	वस्तूचा पुरवठा
५ रु.	१५०० नग	१००० नग
६ रु.	१२०० नग	१००० नग
७ रु.	१००० नग	१००० नग
८ रु.	८०० नग	१००० नग
९ रु.	६०० नग	१००० नग

५ रु. किंमतीला वस्तूची मागणी १५०० नग तर वस्तूचा पुरवठा १००० नग आहे. वस्तूच्या किंमतीत वाढ झाल्यास मागणी कमी होते परंतु पुरवठा मात्र स्थिर राहतो. ७ रु. हीच संतुलित किंमत किंवा विपणीमूल्य निश्चित होते.

आकृती द्वारे स्पष्टीकरण -



आकृतीमध्ये डड हा मागणी वक्र असून पप हा पुरवठा वक्र आहे. पुरवठा वक्र अक्ष असाला लंब व अय अक्षाला समांतर आहे. याचा अर्थ पुरवठा अप नग हा स्थिर आहे डड हा मागणी वक्र आणि पप हा पुरवठा वक्र परस्परांना 'स' बिंदूत छेदतात. तेथे मागणी पुरवठ्याचे संतुलन होऊन अक ही किंमत निश्चित होते. समजा मागणीत वाढ झाली तर डड_१ हा नवीन मागणी वक्र राहिल. अति अल्पकाळात पुरवठ्यात वाढ करता येत नाही.

तेव्हा मागणी पुरवठ्याच्या संतुलनाने अक, किंमत निश्चीत होईल. समजा मागणीत घट झाली तर ड, ड, हा नवीन मागणी वक्र राहिल. व मागणी पुरवठ्याच्या संतुलनाने अक, किंमत निश्चित होईल. अशा प्रकारे अति अल्पकाळात वस्तूच्या मागणी नुसार वस्तूची किंमत बदलते. पुरवठ्याचा किंमतीवर फारसा प्रभाव पडत नाही.

अल्पकालीन प्रसामान्य मूल्य/किंमत (Short period Normal Price) -

अल्पकाळ म्हणजे काही महिन्यांचा अवधी होय. अल्पकाळात यंत्र, इमारत यासारख्या भांडवली वस्तूत बदल करता येत नाही. परंतु श्रमिक, कच्चा माल यांसारख्या बदलत्या घटकात बदल करून पुरवठ्यात बदल करता येतो. अल्पकाळात पुरवठ्यात बदल केल्यास किंमत विपणीमूल्यापेक्षा कमी होते.

अल्पकाळात वस्तूची मागणी - अल्पकाळात वस्तूची मागणी मागणीच्या नियमानुसार केली जाते. म्हणजेच इतर परिस्थिती स्थिर असतांना वस्तूच्या किंमतीत वाढ झाल्यास मागणी कमी होते व वस्तूच्या किंमतीत घट झाल्यास मागणी वाढते. तेव्हा लोकसंख्या, लोकांचे उत्पन्न, लोकांच्या आवडी निवडी, परस्पर पुरक व पर्यायी वस्तूच्या किंमती वस्तूची सीमांत उपयोगिता स्थीर पाहिजे.

अल्पकाळात वस्तूचा पुरवठा - अल्पकाळात वस्तूचा पुरवठा पुरवठ्याच्या नियमानुसार होतो. म्हणजेच, "इतर परिस्थिती स्थिर असतांना वस्तूच्या किंमतीत वाढ झाल्यास पुरवठा वाढतो व किंमतीत घट झाल्यास पुरवठा कमी होतो." यावेळी वस्तूच्या उत्पादनाची प्रक्रिया, उत्पादनाचे तंत्र, उत्पादनाचे घटक, घटकांच्या किंमती, उत्पादन, खर्च इ. घटकात बदल होत नाही.

मागणी पुरवठ्याचे संतुलन - वस्तूची मागणी व वस्तूचा पुरवठा यांचे संतुलन होऊन वस्तूची किंमत निश्चित होते.

उदाहरणाद्वारे स्पष्टीकरण - तक्ता क्र. २१.२

वस्तूची किंमत	वस्तूची मागणी	वस्तूचा पुरवठा
५ रु.	१५०० नग	६०० नग
६ रु.	१२०० नग	८०० नग
७ रु.	१००० नग	१००० नग
८ रु.	८०० नग	१२०० नग
९ रु.	६०० नग	१५०० नग

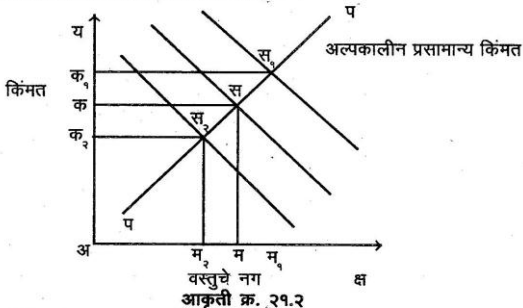
वस्तूची किंमत कमी असल्यास मागणी अधिक असते व पुरवठा कमी असतो. किंमत वाढत गेल्यास मागणी कमी होते व पुरवठा वाढत जातो. ७ रु. किंमतीला मागणी व पुरवठा दोन्ही समान होतात म्हणून ७रु. ही अल्पकालीन प्रसामान्य किंमत होय.

आकृतीमधे डड हा मागणी वक्र असून पप हा पुरवठा वक्र आहे. मागणी पुरवठ्याच्या संतुलनाने अक ही किंमत निश्चित होते. तेव्हा अम वस्तूची मागणी व पुरवठा केला जातो. अल्पकाळात मागणीत वाढ झाल्यास पुरवठा वाढविला जातो. ड, ड, हा नवीन मागणी वक्र राहिल. हा मागणी वक्र व पुरवठा वक्र परस्परांना स, बिंदूत छेदतात. तेथे संतुलन होऊन

पूर्ण स्पर्धेत मूल्यनिर्धारण

अक_१ किंमत निश्चित होते. तेव्हा अम_१ वस्तूची मागणी व पुरवठा केला जातो. अल्पकाळात मागणीत घट झाल्यास ड_१ड_१ हा नवीन मागणी वक्र राहिल. मागणी पुरवठ्याच्या संतुलनाने अक_२ किंमत निश्चित होते. तेव्हा अम_२ वस्तूचा मागणी व पुरवठा केला जातो.

अल्पकाळात वस्तूची मागणी वाढल्यास पुरवठा व किंमत वाढते व मागणी कमी झाल्यास पुरवठा व किंमत कमी होते. मागणी पुरवठ्याच्या संतुलनाने जी किंमत निश्चित होते, तीच अल्पकालीन प्रसामान्य किंमत होय.



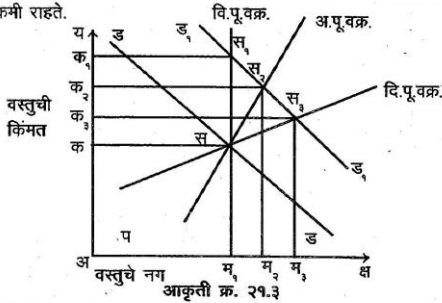
आकृती क्र. २१.२

दीर्घकालीन प्रसामान्य मूल्य/किंमत (Long Period Normal Price)

दीर्घकाळ म्हणजे काही वर्षांचा अवधी होय. दीर्घकाळात मागणीनुसार पुरवठ्यात पूर्ण बदल करता येतो. दीर्घकाळात सर्वच घटक बदलणारे असतात. उदा. यंत्रसामुग्री, इमारत यांसारख्या भांडवली वस्तू देखील बदलविता येतात. त्यामुळे मागणीनुसार पुरवठ्यात पूर्ण समायोजन करता येते. दीर्घकाळात उत्पत्तीचा कोणता नियम कार्यान्वित होतो? यावर किंमत अवलंबून असते. जर वर्षी उत्पत्ती नियम लागू होत असेल, तर किंमत वाढते. आन्हासी उत्पत्ती नियम लागू होत असेल, तर किंमत कमी होते व जर स्थिर उत्पत्ती नियम लागू होत असेल, तर किंमत स्थिर राहते. मात्र दीर्घकालीन प्रसामान्य किंमत अल्पकालीन प्रसामान्य किंमतीपेक्षा कमी राहते.

आकृतीद्वारा स्पष्टीकरण - आकृतीमध्ये अक्ष अक्षावर वस्तूचे नग व अय अक्षावर वस्तूची किंमत दर्शविली आहे. वि.पु. वक्र विपणीकाळातील पुरवठा वक्र आहे. अ.पु.वक्र हा अल्पकालीन पुरवठा वक्र आहे. तर दी.पु. वक्र हा दीर्घकालीन पुरवठा वक्र आहे. ड ड हा मागणीचा वक्र व पुरवठ्याचा वक्र परस्परांना 'स' बिंदूत छेदतात. तेथे मागणी पुरवठ्याचे संतुलन होऊन अक ही किंमत निश्चित होते. त्यावेळी अम वस्तूच्या मात्रांची मागणी तसेच पुरवठा केला जातो. अल्पकाळात मागणीत वाढ झाल्यास, त्यानुसार पुरवठ्यात सुद्धा वाढ केली जाते. ड_१ड_१ हा नवीन मागणी वक्र आहे. या नवीन मागणी वक्रानुसार व विपणी पुरवठा वक्रानुसार स_१ बिंदूत संतुलन होते. व अक_१ किंमत निश्चित होते. अम_१ वस्तूची

मागणी व पुरवठा केला जातो. अल्पकालीन पुरवठा वक्रानुसार s_1 बिंदूत संतुलन घडून येते. तेव्हा a_k किंमत निश्चित होते. व a_m वस्तूची मागणी व पुरवठा केला जातो. दीर्घकालीन पुरवठा वक्रानुसार s_3 बिंदूत संतुलन घडून येते. a_k किंमत निश्चित होते व a_m वस्तूची मागणी व पुरवठा केला जातो. मागणीत वाढ झाल्यास विपणी मूल्यापेक्षा अल्पकालीन प्रसामान्य किंमत व अल्पकालीन प्रसामान्य किंमतीपेक्षा दीर्घकालीन प्रसामान्य किंमत कमी राहते.



पूर्णस्पर्धेत मूल्यनिर्धारण - पूर्ण स्पर्धेत वस्तूचे मूल्य मागणी पुरवठ्याच्या संतुलनाने निश्चित होते. उद्योगामध्ये जी किंमत निश्चित होते त्या किंमतीला पेढीला स्वतःचे संतुलन करावे लागते. पेढीचे संतुलन कसे होते? यासाठी पेढीद्वारे उत्पादित वस्तूसाठी मागणी व पेढीद्वारे उत्पादित वस्तूचा पुरवठा लक्षात घ्यावा लागतो.

पूर्णस्पर्धेत पेढीद्वारे उत्पादित वस्तूसाठी मागणी - पूर्ण स्पर्धेमध्ये क्रेते व विक्रेते यांची संख्या अधिक असते. एका क्रेत्याद्वारे उत्पादित वस्तूच्या मागणीत बदल झाला तरी एकूण मागणीत काहीच बदल होत नाही. एक पेढी एकूण उत्पादनाच्या अल्प भागाचे उत्पादन करित असल्यामुळे एकूण पुरवठ्यावर व किंमतीवर त्यांचा काहीच परिणाम होत नाही. म्हणून एका पेढीद्वारे उत्पादित वस्तूसाठी पूर्णपणे लवचिक मागणी राहते. बाजारपेठेत वस्तूची एकच किंमत असल्याने सरासरी प्राप्ती व सीमांत प्राप्ती सारखीच राहते. सरासरी प्राप्तीचा वक्र हाच मागणीचा वक्र असतो.

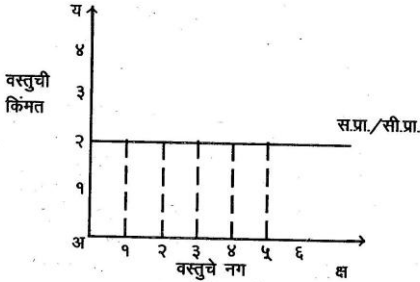
उदा. तक्ता क्र. २१.३

वस्तूची किंमत	विक्री परिमाण	एकूण प्राप्ती	सरासरी प्राप्ती	सीमांत प्राप्ती
२ रु.	१	२ रु.	२ रु.	२ रु.
२ रु.	२	४ रु.	२ रु.	२ रु.
२ रु.	३	६ रु.	२ रु.	२ रु.
२ रु.	४	८ रु.	२ रु.	२ रु.
२ रु.	५	१० रु.	२ रु.	२ रु.

पूर्ण स्पर्धेत मूल्यनिर्धारण

उदाहरणावरून हे स्पष्ट होते की किंमत स्थिर असतांना, वस्तूच्या कितीही मात्रांची विक्री केली, तरी सरासरी प्राप्ती व सीमांत प्राप्ती सारखीच असते.

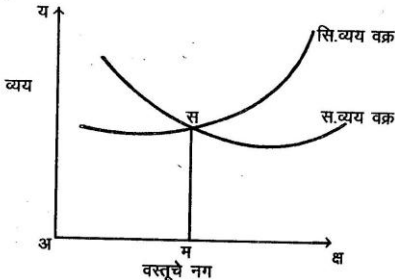
आकृतीद्वारे स्पष्टीकरण



आकृती क्र. २१.४

आकृतीत मागणीचा वक्र हा अक्ष अक्षाला समांतर आहे. यावरून पूर्ण स्पर्धेत एका विक्रेत्याद्वारे उत्पादित वस्तूसाठी पूर्णतया लवधिक मागणी असते हे स्पष्ट होते.

एका पेढीद्वारे वस्तूचा पुरवठा - एक पेढी किती वस्तूचा पुरवठा करेल. हे पेढीला येणाऱ्या उत्पादन व्ययावर अवलंबून असते. कोणतीही पेढी नफा प्राप्त करण्यासाठी कमीत कमी उत्पादन खर्चात जास्तीत जास्त वस्तूचा पुरवठा करणे पसंत करते. ज्या ठिकाणी पेढीला येणारा सरासरी व्यय न्यूनतम होतो व सीमांत व्यय सरासरी व्ययाशी समान होते. तेथे उत्पादक घटकाचा युक्त संयोग साधला जातो म्हणून तितक्या वस्तूचा पुरवठा करणे पेढीला परवडते.



आकृती क्र. २१.५

आकृतीमधे 'स' बिंदूच्या ठिकाणी वस्तूच्या उत्पादनासाठी येणारा सरासरी व्यय न्यूनतम झाला आहे व सीमांत व्यय सरासरी व्ययाशी समान झाला आहे. म्हणून पेढी 'अम' वस्तूचा पुरवठा करेल.

पूर्णस्पर्धेत पेढी व उद्योगाचे संतुलन -

पूर्ण स्पर्धेत पेढी व उद्योगाच्या संतुलनाच्या कालावधीनुसार दोन अवस्था आढळतात. अ. अल्पकालीन संतुलन ब. दीर्घकालीन संतुलन

अ) अल्पकालीन संतुलन

१. अल्पकाळात उद्योगाचे संतुलन - पूर्णस्पर्धेत अल्पकाळात मागणी पुरवठ्याच्या संतुलनाने उद्योगात किंमत निश्चित होते.

उद्योगाच्या अल्पकालीन संतुलनाच्या अटी- उद्योगाच्या अल्पकालीन संतुलनाच्या स्थितीत खालील तीन अटी पूर्ण होणे आवश्यक आहे. क. उद्योगात सीमांत प्राप्ती व सीमांत व्यय सारखाच होऊन सर्व पेढ्या अल्पकालीन संतुलनावस्थेत असायला पाहिजेत.

ख. अल्पकाळात प्रत्येक पेढीला प्रसामान्य नफा मिळायला पाहिजे असे नाही, तर पेढीला अतिरिक्त नफा किंवा स्थिर व्ययाची हानी सुद्धा होवू शकते.

ग. अल्पकालीन संतुलीत किंमतीला उद्योगातील वस्तूची मागणी आणि पुरवठा समान व्हायला पाहिजे. समजा मागणी पुरवठ्यात समानता नसेल तर अल्पकाळात उद्योगाचा आकार बदलू शकत नाही. मात्र बदलत्या घटकाच्या मात्रांचा आवश्यकतेनुसार उपयोग करून मागणीनुसार पुरवठ्यात समायोजन करता येते.

२. अल्पकाळात पेढीचे संतुलन - पूर्णस्पर्धेत प्रथम उद्योगामधे किंमत निश्चित होते नंतर पेढीला स्वतः संतुलन घडवून आणावे लागते.

पेढीच्या अल्पकालीन संतुलनाच्या अटी -

१. पेढीला येणारा सीमांत व्यय सीमांत प्राप्तीशी समान होतो. तेथे पेढीचे संतुलन घडून येते.

२. सीमांत व्ययाचा वक्र सीमांत प्राप्तीच्या वक्राला खालून छेदून वर जाणारा असेल तेथे संतुलन घडून येते.

३. पूर्ण स्पर्धेत सीमांत प्राप्ती व सरासरी प्राप्ती सारखी असल्यामुळे जेथे पेढीचा सीमांत व्यय वस्तूच्या किंमतीशी समान होतो तेथे पेढीचे संतुलन प्रस्थापित होते.

अल्पकालीन संतुलनाव्यवस्थेत पेढीला अतिरिक्त नफा प्राप्त होऊ शकतो प्रसामान्य नफा मिळू शकतो किंवा स्थिर व्ययाची हानी होते.

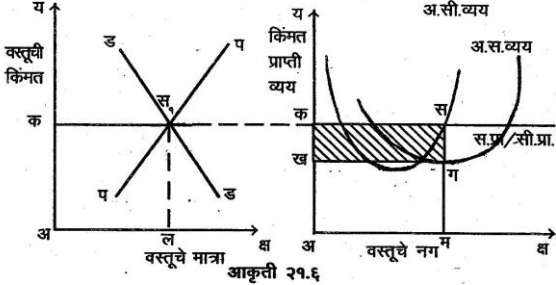
अल्पकाळात पेढी व उद्योगाच्या संतुलनाचे आकृतीद्वारे स्पष्टीकरण-

उद्योगाचे संतुलन - आकृतीमधे 'डड' हा उद्योगाचा मागणीवक्र असून 'पप' उद्योगाचा पुरवठा वक्र आहे. हे दोन्ही वक्र परस्परांना 'स' बिंदूत छेदतात तेथे मागणी पुरवठ्याचे संतुलन होऊन 'अक' ही किंमत निश्चित झालेली आहे. या अक किंमतीला मागणी व पुरवठा समान म्हणजेच अल झाला आहे.

पेढीचे संतुलन - आकृतीमधे पेढीचे 'स' बिंदूत संतुलन झाले आहे. कारण या

पूर्ण स्पर्धेत मूल्यनिर्धारण

टिकाणी सीमांत प्राप्ती सीमांत व्यय व किंमत सारखे झाले आहे. संतुलनावस्थेत पेढी 'अम' वस्तूच्या नगाचे उत्पादन करते. बाजारपेठेत वस्तूची 'अक' किंमत निश्चित झालेली आहे. अम वस्तूच्या मात्रांची अक किंमतीला विक्री केल्यास एकूण प्राप्ती मिळते.



एकूण प्राप्ती = वस्तूची किंमत \times वस्तूचे विक्री परिमाण

एकूण प्राप्ती = अम \times अक = \square अकसम

वस्तूच्या प्रति नगाचा उत्पादन व्यय किंवा सरासरी व्यय 'मग' आहे यावरून अम वस्तूच्या उत्पादनासाठी येणारा एकूण व्यय काढता येतो.

एकूण व्यय = वस्तूचे उत्पादन \times प्रतिनगाचा उत्पादन व्यय

एकूण व्यय = अम \times मग = \square अमगख

एकूण प्राप्तीतून एकूण उत्पादन व्यय वजा केल्यास नफा शिल्लक राहतो.

एकूण नफा = एकूण प्राप्ती - एकूण व्यय

एकूण नफा = \square अकसम - \square अमगख

एकूण नफा = \square कखगस

पेढीला \square कखगस इतका नफा मिळतो. तो रेखांकित भागाद्वारे दर्शविला आहे. अल्पकाळात संतुलनावस्थेत पेढीला अतिरिक्त नफा मिळतो. प्रसामान्य नफा मिळतो, किंवा स्थिर व्ययाची हानी होऊ शकते.

ब. दीर्घकालीन संतुलन -

ब. उद्योगाचे दीर्घकालीन संतुलन - उद्योगाच्या दीर्घकालीन संतुलनाच्या अटी - उद्योगाच्या दीर्घकालीन संतुलनाच्या देखील तीन अटी आहेत.

क. उद्योगातील सर्व पेढ्यांची सीमांत प्राप्ती व सीमांत व्यय सारखी होऊन त्या दीर्घकालीन संतुलनावस्थेत असायला पाहिजेत.

ख. उद्योगात समाविष्ट असलेल्या सर्व पेढ्यांना प्रसामान्य नफा मिळायला पाहिजे. प्रसामान्य नफा म्हणजे पेढीला त्या उद्योगात टिकून राहण्यासाठी आवश्यक असलेला नफा होय.

ग. दीर्घकालीन संतुलित किंमतीला वस्तूची मागणी आणि वस्तूचा पुरवठा सारखा व्हायला पाहिजे.

दीर्घकाळात पेढीचे संतुलन -

पेढीच्या दीर्घकालीन संतुलनाच्या अटी-

१. पेढीला येणारा दीर्घकालीन सीमांत व्यय सीमांत प्राप्तीशी समान होतो तेथे पेढीचे संतुलन घडून येते.

२. दीर्घकालीन सीमांत व्ययाचा वक्र सीमांत प्राप्तीच्या वक्राला खालून छेदून वर जाणारा असेल तेथे संतुलन घडून येते.

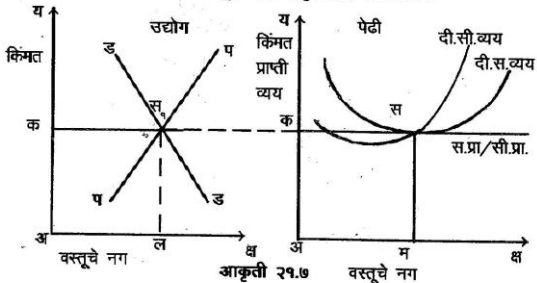
३. पूर्ण स्पर्धेत सीमांत प्राप्ती व सरासरी प्राप्ती सारखी असल्यामुळे जेथे पेढीचा सीमांत व्यय वस्तूच्या किंमतीशी समान होतो तेथे पेढीचे संतुलन प्रस्थापित होते.

४. दीर्घकाळात पेढीच्या संतुलनावस्थेत

सि. व्यय = सी. प्रा. = स.प्रा. = किंमत = स.व्यय असते.

दीर्घकाळात संतुलनावस्थेत पेढीला फक्त प्रसामान्य नफा प्राप्त होऊ शकतो. समजा, अतिरिक्त नफा प्राप्त होत असेल, तर मुक्त प्रवेश असल्यामुळे अनेक पेढ्या उद्योगात प्रवेश करतील त्यामुळे उत्पादन व पुरवठा वाढेल. त्याच बरोबर उत्पादन खर्च सुद्धा वाढेल. त्यामुळे मिळणारा अतिरिक्त नफा नाहीसा होऊन प्रसामान्य नफा मिळेल. याउलट समजा एखाद्या उद्योगात तोटा होत असेल, तर ज्या पेढ्यांना तोटा सहन करणे शक्य नाही अशा पेढ्या उद्योगातून बाहेर पडतील म्हणजे उत्पादन बंद करतील. त्यामुळे पुरवठा कमी होईल. उत्पादनासाठी आवश्यक कच्च्या मालाच्या किंमती कमी व्हायला लागतील. उत्पादन कमी केल्यामुळे अंतर्गत व बाह्य बचतीचे प्रमाण वाढेल. परिणामी उत्पादन खर्च कमी होऊ लागेल. कार्यक्षम पेढ्या उद्योगात टिकून राहतील. त्या उत्पादन खर्च कमी करण्यासाठी प्रयत्न करतील. परिणामी तोटा कमी होऊन शेवटी प्रसामान्य नफाच प्राप्त होईल.

दीर्घकाळात पेढी व उद्योगाच्या संतुलनाचे आकृतीद्वारे स्पष्टीकरण-



पूर्ण स्पर्धेत मूल्यनिर्धारण

दीर्घकाळात उद्योगाचे संतुलन - दीर्घकाळात उद्योगात समाविष्ट असणाऱ्या उत्पादक पेढ्या कोणत्या परिमाण प्रत्याय नियमानुसार उत्पादन करतात? त्यावरून व्यय किंवा पुरवठा वक्राची स्थिती निश्चित होते.

१. जर उद्योगात आन्हासी उत्पत्ती नियम लागू होत असेल, तर वर्धी व्ययाची परिस्थिती असते. अशावेळी पुरवठा वक्र आकृती क्र. २१७ मधे दर्शविल्याप्रमाणे घनात्मक राहिल.

२. जर उद्योगात स्थिर उत्पत्ती नियमानुसार उत्पादन होत असेल, तर स्थिर व्ययाची परिस्थिती असते. अशा वेळी पुरवठा वक्र अक्ष आसाला समांतर राहिल.

३. जर उद्योगात वर्धी उत्पत्ती नियमानुसार उत्पादन होत असेल, तर उत्पादन वाढी बरोबर व्यय वाढतो. अशा वेळी पुरवठा वक्र घनात्मक उताराचा खालून वर जाणारा असतो.

आकृती क्र. २१७ मधे 'डड' हा उद्योगाचा मागणी वक्र असून 'पप' हा उद्योगाचा पुरवठा वक्र आहे. हे दोन्ही वक्र परस्परांना स, बिंदूत छेदतात. तेथे मागणी पुरवठ्याचे संतुलन होऊन 'अक' ही किंमत निश्चित होते. या किंमतीला मागणी व पुरवठा समान झाला आहे. अल वस्तूची मागणी व पुरवठा केला जातो.

पेढीचे संतुलन -

आकृतीमधे पेढीचे 'स' बिंदूत संतुलन झाले आहे. कारण उद्योगात निश्चित झालेल्या अक ह्या किंमतीला पेढीची सीमांत प्राप्ती व दीर्घकालीन सीमांत व्यय सारखे झाले आहेत. संतुलनावस्थेत पेढी 'अम' वस्तूचे उत्पादन करते. बाजारात वस्तूची 'अक' किंमत निश्चित झाली आहे. ह्या अक किंमतीला अम वस्तूची विक्री केल्यास एकूण प्राप्ती मिळते.

एकूण प्राप्ती = वस्तूची किंमत × वस्तूचे विक्री परिमाण

एकूण प्राप्ती = अक × अम = □ अकसम राहिल.

वस्तूच्या प्रतिनगाचा उत्पादन व्यय किंवा दीर्घकालीन सरासरी व्यय 'मस' आहे. वस्तूच्या उत्पादनासाठी येणारा एकूण व्यय याप्रमाणे राहिल.

एकूण व्यय = वस्तूचे उत्पादन × प्रतिनगाचा उत्पादन व्यय.

एकूण व्यय = अम × मस = □ अमसक

एकूण प्राप्ती -

एकूण व्यय = एकूण नफा.

म्हणून एकूण नफा = □ अकसम - अमसक

एकूण नफा = ० शून्य

दीर्घकाळात पूर्ण स्पर्धेच्या परिस्थितीत एका पेढीला अतिरिक्त नफा शून्य मिळतो. याचा अर्थ पेढीला प्रसामान्य नफा मिळतो.

१. पूर्ण स्पर्धेत अल्पकाळात पेढीच्या संतुलनावस्थेत सी. प्रा. = सी. व्यय = किंमत = स.प्रा. असते. नफा मिळाल्यास पेढ्या उद्योगात प्रवेश करतात. हानी झाल्यास पेढ्या उद्योगातून बाहेर पडतात.

२. पूर्ण स्पर्धेत दीर्घकाळात पेढीच्या संतुलनावस्थेत सी. प्रा. = सी. व्यय = किंमत
= स.प्रा. = स. व्यय असते.

सर्व पेढ्यांचा उत्पादन खर्च किंमतीशी समान होत असल्यामुळे पेढ्यांना प्रसामान्य नफा मिळतो. दीर्घकालीन संतुलनावस्थेत कोणतीही पेढी उद्योग सोडून जात नाही, किंवा नवीन पेढ्या उद्योगात प्रवेश करीत नाहीत.

अभ्यासाकरिता प्रश्न

दीर्घात्तरी प्रश्न --

१. पूर्ण स्पर्धेत अल्पकाळात पेढीचे संतुलन कसे होते? स्पष्ट करा.
२. पूर्ण स्पर्धेत दीर्घकाळात पेढीचे संतुलन कसे होते? स्पष्ट करा.
३. पूर्ण स्पर्धेत उद्योगाचे संतुलन कसे होते? स्पष्ट करा.
४. पूर्ण स्पर्धेत वेगवेगळ्या कालावधीत किंमत कशी निश्चित होते? आकृतीद्वारे स्पष्ट करा.

लघुत्तरी प्रश्न --

१. पूर्ण स्पर्धेची वैशिष्ट्ये सांगा.
२. अतिअल्पकालीन बाजारभाव किंवा विपणी मूल्य कसे निश्चित होते?
३. अल्पकालीन प्रसामान्य किंमत कशी निश्चित होते? स्पष्ट करा.
४. दीर्घकालीन प्रसामान्य किंमत कशी निश्चित होते? स्पष्ट करा.
५. पेढीच्या अल्पकालीन संतुलनाची आकृती काढा.
६. पेढीच्या दीर्घकालीन संतुलनाची आकृती काढा.
७. पेढीच्या अल्पकालीन संतुलनाच्या अटी सांगा.
८. पेढीच्या दीर्घकालीन संतुलनाच्या अटी सांगा.

